

Yttrande angående Detaljplan 1 inom Landvetter Södra, Landvetter 4:130 m.fl. i Landvetter, Härryda kommun.

Naturskyddsföreningen i Härryda anser att förslaget till detaljplan:

- Strider mot gällande plan- och miljölagstiftning
- Saknar grundläggande naturvårds- och artskyddsunderlag
- Kumulativa effekter har ej bedömts och försiktighetsprincipen har ej beaktats.
- Flera av planens underlag är ofullständiga och bristfälliga som MKB:n, de genomförda naturvårdsinventeringarna och den i remissen redovisade äldre artskyddsutredningen
- Har så omfattande brister att planprocessen bör tas om efter att det saknade underlaget har tagits fram och MKB:n har kunnat omarbetats.

Mål och konsekvenser för natur och arter

Enligt planhandlingarna har kommunen satt upp målet och utgångspunkten att man ”ska bevara och förstärka naturvärdena i området.”

Det är mycket svårt att förstå hur man vid en exploatering skall kunna bevara och dessutom förstärka naturvärdena. Detta då planen innebär att naturområden med höga naturvärden kommer att förstöras, isoleras och fragmenteras (fig 1).

Kommunens utgångspunkt och mål står även i direkt motsättning till slutsatserna i planens MKB där det framgår att påverkan på naturmiljön bedöms som ”måttlig till stor påverkan”. Orsaken till osäkerheten i MKB:n är avsaknaden av en uppdaterad artskyddsutredning och att det inte genomförts de specifika artutredningar som krävs enligt artskyddslagstiftningen. Med

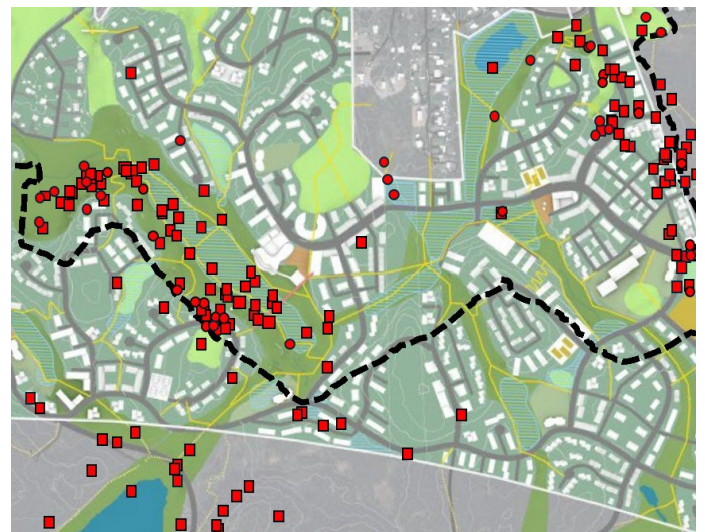


Fig. 1. Kartan visar en del av fynden som gjorts av naturvårdsarter (skyddade arter, rödlistade arter och signalarter) inom de centrala delarna av de planerade detaljplaneområdena 1 och 2. Naturvårdsarter indikerar på höga naturvärden och skyddsvärda naturmiljöer. De flesta arterna på kartan har ej noterats i kommunens utredningar. Svarta streckade linjen visar den södra avgränsning för detaljplan 1 och det område som inventerats av kommunens naturvårdskonsult. Nedre grå området är område för utbyggnad av en ny järnväg.

tanke på de faktiska förhållandena i området som skall exploateras kan kommunens påstådda mål och inriktning ses som en ren ”grönmalning” av planen. Detta då det helt saknas substans i planens utgångspunkter att både bevara och förstärka naturvärdena i samband med en byggnation. De flesta skyddsvärda arterna i området är skogslevande och förekommer inte i städer. Tvärtom hotas de av skogsavverkningar, dräneringar och byggnationer. Många av arterna är även känsliga för fragmentering och isolering vilket en byggnation orsakar.



Fig.2. Granvivel är en rödlistad skalbagge som förekommer sydväst om Murtjärn i det äldre skogsområdet där det enligt planförslaget skall byggas hus och vägar. Granviveln är beroende av skog med kontinuitet och rikligt med döda barrträd.

Omfattande brister i naturvärdesinventeringarna

Kommunen har Enviroplanering genomföra två inventeringar i området (2022 och 2025). Vid den första inventeringen 2022 noterades inga naturvårdsarter i området men några områden bedömdes trots detta som påtagligt naturvärde (klass 3). Särskilt pekades ett långsträckt skogsskifte ut längst i öster som har en naturskogsartad karaktär (fig 2). I samband med den andra inventeringen som gjordes 2025 av samma företag så bedömdes samma område ha lägre naturvärden trots att man hittade fler naturvårdsarter. De sammanhängande skogsområdena styckades även upp i mindre delar och vissa delar av det tidigare naturklassade området klassades inte alls.

Antalet funna naturvårdsarter var vid de båda inventeringar mycket få (fig 2 och 3). De inventeringar som gjorts av Naturskyddsföreningen visar på att 70 procent av de arter Naturskyddsföreningen funnit inte har vid konsultinventeringen (fig.4). Detta är mycket märkligt och något som drabbat detaljplanens planeringsförutsättningar då detta lett till att man redovisat för låga naturvärdesbedömningar. Man har inte heller identifierat de skyddade arter vilka kräver särskild prövning enligt artskyddslagstiftningen.

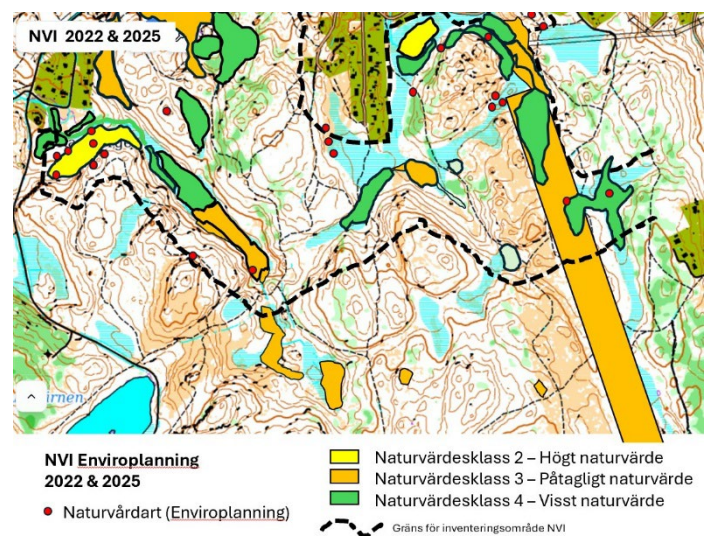


Fig.3. De två kommunala inventeringarna från 2022 och 2025 indikerar att det finns intressanta och skyddsvärda naturområden inom det planerade byggnationsområdet. Endast ett fåtal arter har dock hittats av anlitad naturvårdskonsult trots två undersökningar i området. Något som påverkat naturvärdesklassningarna och kommunens planering. Det långsträckta orangea området i öster har dessutom styckats upp och naturvärdena har på ett olyckligt sätt sänkts vid den senaste inventeringen.



Fig.4. Fotot är från det långsträckta skogsområde som ligger sydost om Murtjärn i planområdets östra del. Kommunens konsult fann enbart ett fåtal naturvårdsarter och klassade skogen som "visst naturvärde". Naturskyddsföreningen noterade runt 20 naturvårdsarter varav flera rödlistade som talltita (NT), granvivel (NT), grönhjon (NT) och kortskaftad ärgspik (NT).

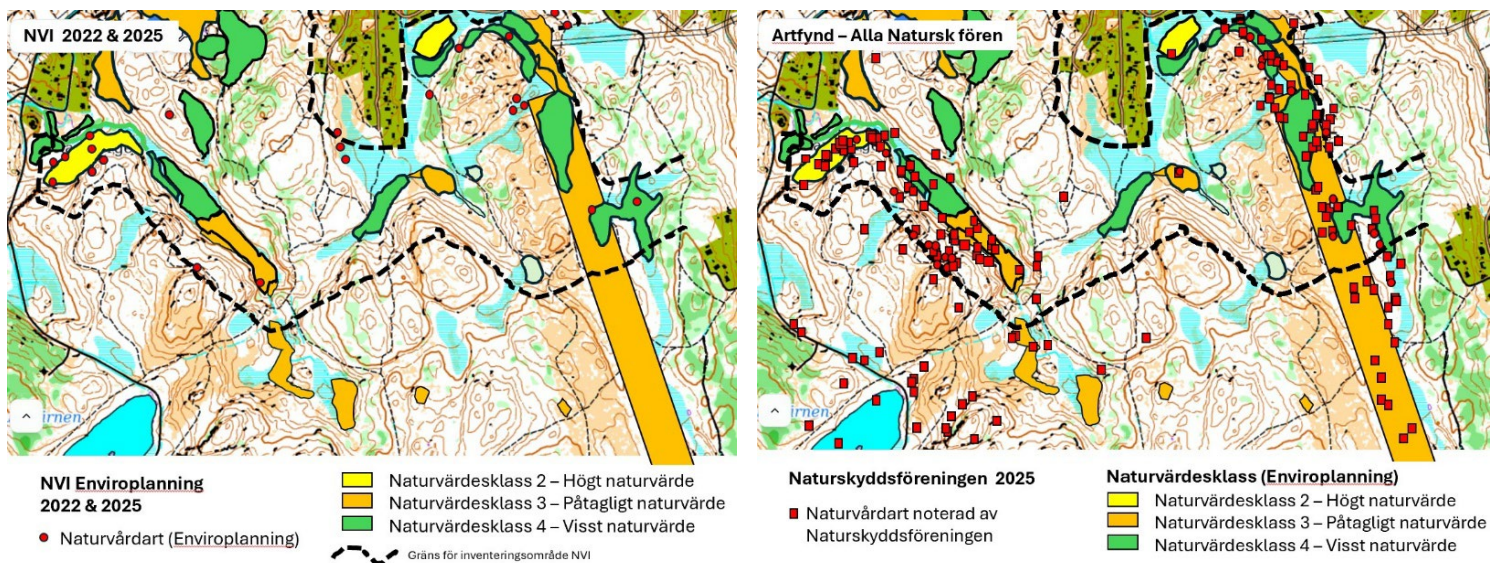


Fig.5. Kartan till vänster visar resultatet av Enviroplanings två inventeringar (2022 och 2025). Endast ett fåtal naturvårdsarter noterades. Till höger finns Naturskyddsföreningens artnoteringar inlagda på samma karta. Skillnaden är tydlig och konsultens misslyckade inventeringar har lett till för låga naturvärdesbedömningar och att Härryda kommun planerat in både vägar och bebyggelse i områden med höga naturvärden (fig.1). Något man i planhandlingarna tydligt markerat inte får ske. Både skyddsvärda arter och miljöer skall enligt planförslaget både finnas kvar och utvecklas.

Totalt har Naturskyddsföreningen funnit ca 40 olika naturvårdsarter vid planområdet (fig.5. och 6.). Detta skall jämföras med kommunens konsult som noterat färre än 10 olika naturvårdsarter i området (fig.7). Inte enbart artantalet är viktigt utan frågan om

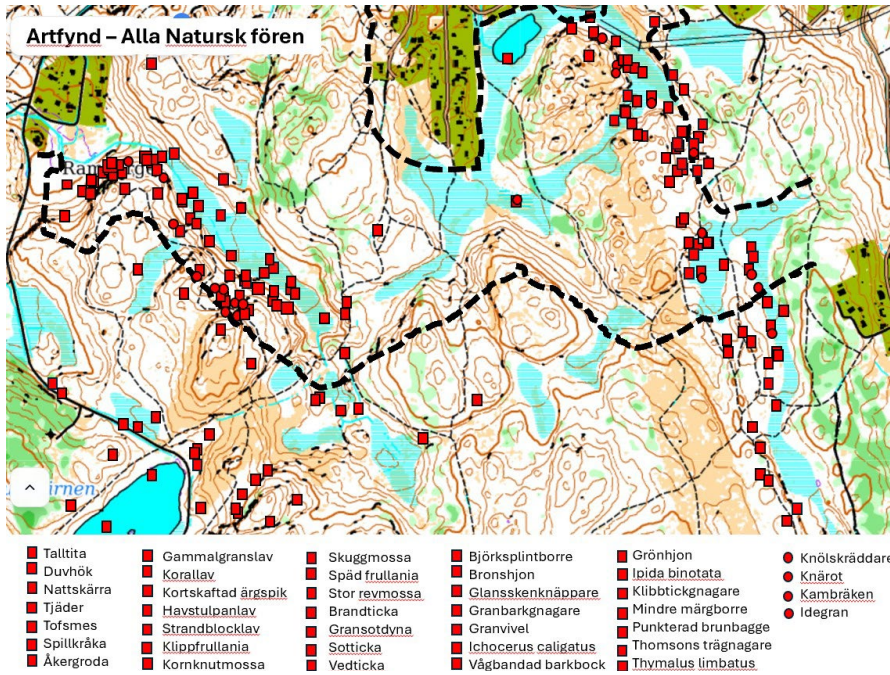


Fig.6. Kartan visar de fynd av naturvårdsarter som Naturskyddsföreningen gjort i området. Det är främst de östra och västra delarna som undersökts. Föreningens undersökningar har varit ganska översiktliga så troligen kan man finna fler arter vid fördjupade undersökningar.



Fig.7. De få artfynden som gjorts i kommunens inventering kan tolkas som att naturvärdena i planområdet inte är så höga. Läger man till Naturskyddsföreningens fynd (fig.6) blir dock bilden och bedömningen en helt annan. De högsta naturvärdena är knutna till de äldre skogarna i området vilka har en viss kontinuitet av träd och död ved.

vilka arter man identifierat är av stor betydelse för naturvärdesinventeringen. Många av de arter Naturskyddsföreningen identifierat är arter som visar på särskilt skyddsvärda skogar med kontinuitet och höga naturvärden. Som exempel kan nämnas brandticka, gransotdyna, kortskaftad ärgspik, havstulpanlav, vedticka, skuggmossa, granvivel, grönhjon och vågbandad barkbock. Flera arter är dessutom typiska arter för naturtyper utpekade som särskilt skyddsvärda av EU (art- och habitatdirektivet, fågeldirektivet och naturresteringsförordningen). En särskild bedömning bör därför göras av om skogarna utgörs av västlig taiga (9010) eller utvecklingsområden för denna naturtyp.

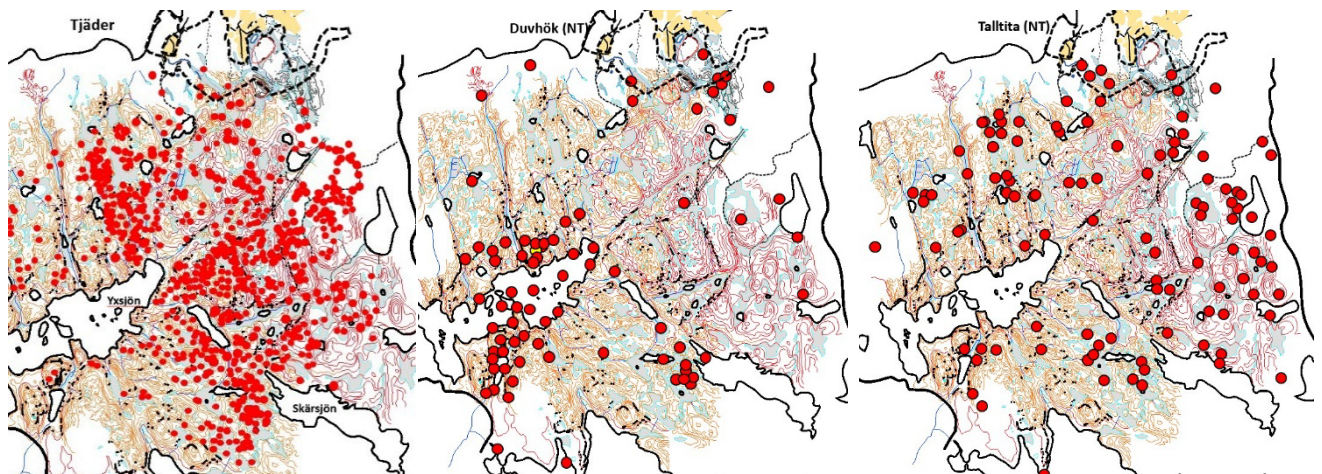


Fig.8. Flera skyddade fågelarter förekommer även inom och i närområdet till detaljplan 1 (streckad linje). Vid en framtida utbyggnad av den nya staden Landvetter södra för 25 000 människor berörs dessa arter starkt. Detta måste redan idag tas upp som en miljökonsekvens och påverkan på värdefull natur och arter. Detta har ej gjorts i naturvårdsunderlag och i MKB:n.

Arter i anslutning till detaljplaneområdet

Det saknas inventeringar av det område som ligger strax utanför förslaget till detaljplaneområde 1. Detta område ingår i området som kallas område "Ettapp 1". Ett område som ligger intill föreslaget planområde där kommunen senare kommer att genomföra en byggnation (fig.1). Det är olyckligt att detta område inte har inventerats då flera av områdena med naturvärden inom detaljplan 1 fortsätter ut i detta område. Det finns även arter som förekommer i detta område vilka starkt berörs av detaljplan 1 (fig.8). Det är exempelvis skyddade arter som tjäder, duvhök, talltita, fiskgjuse, nötkråka och åkergröda. I den artskyddsutredning som gjorts beaktas inte detta. Något som är en allvarlig brist. Detta då påverkan kan innebära ett särskilt dispensförfarande kan komma att krävas. Att stegvis genomföra en så stor byggnation som Landvetter södra utgör står i strid med miljölagstiftningen. Man måste beakta helhetsperspektivet och påverkan redan i det första utbyggnadsskedet.



Fig.9. Talltita har minst två revir inom och i anslutning till detaljplaneområdet. Den hotas försvinna om området bebyggs.

Kumulativa effekter

Enligt miljölagstiftningen skall en detaljplans påverkan tillsammans med andra framtida projekt eller åtgärder i omgivningen bedömas. Av planens MKB framgår dock:

"Kumulativa effekter kan uppstå tillsammans med närliggande projekt eller åtgärder. För aktuellt planförslag bedöms kumulativa effekter kunna uppstå tillsammans med

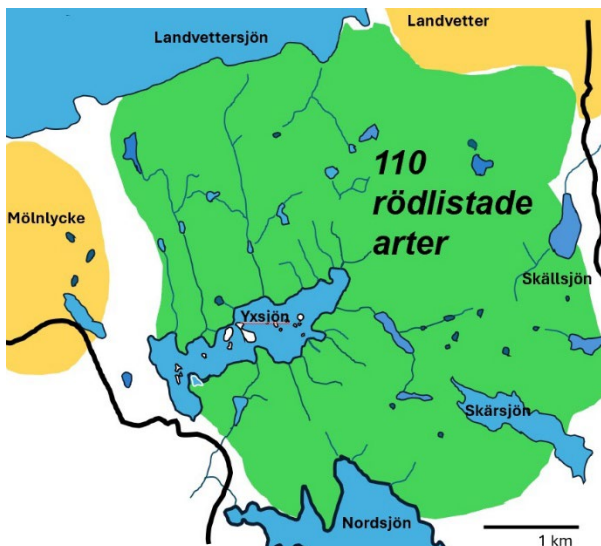


Fig. 10. Byggnationen berör Yxjöområdet (grönfärgat). Ett naturområde med höga naturvärden och fynd av över 100 rödlistade arter. Trots detta tas inte påverkan av detaljplanen och kommande projekt på Yxjöområdet upp i bedömningar av miljökonsekvenser och artskydd.

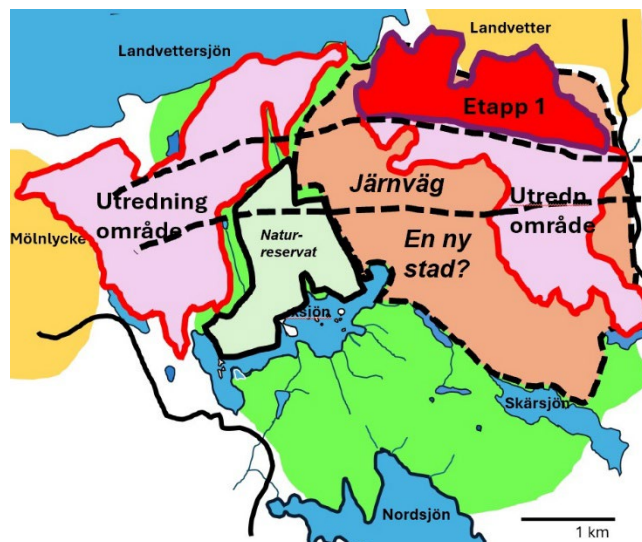


Fig. 11. Härryda kommun vill bygga en ny stad för 25 000 människor söder om Landvetter. Detaljplan 1 vid Backa är den första delen av detta enormt stora exploateringsprojekt. Genom att ta en mindre bit i taget försöker man undvika helhetsprövningen av projektet.

kommande detaljplaner inom Landvetter

Södra och planerad ny järnvägssträckning mellan Göteborg och Borås. Omfattningen av dessa kumulativa effekter går inte att bedöma i detta skede.”

Förutom ny omgivande bebyggelse och ny järnväg bör även påverkan från framtida och pågående skogsbruk bedömas (fig.12). Skogsbruket nämns dock inte i MKB:n.

Det är olyckligt att MKB:n inte ens gör ett försök att bedöma kumulativa effekter. Detta då det finns tillräckligt med underlag för att göra en bedömning av kumulativa effekter. Särskilt viktigt är detta ur ett artskyddsperspektiv.

MKB:ns slutsatser kring påverkan miljömålen

MKB:n pekar på att planen kommer att ge negativ påverkan på miljömål som Levande skogar, Ett rikt växt- och djurliv och God bebyggd miljö. Naturskyddsföreningen anser att även klimat och vatten påverkas negativt.

Dagvattenhantering

Enligt planen planeras dagvatten att renas i befintliga våtmarker. Naturskyddsföreningen är mycket negativ till detta då det innebär att naturmiljöer med betydelse för biologisk



Fig. 12. Skogsbruket i området har inte tagits med i den bedömningen av påverkan av andra verksamheter som måste göras enligt lagstiftningen.

mångfald exploateras för vattenrening vilket är olämplig. Förekommande arter i dessa miljöer, som exempelvis groddjur, tar lätt upp miljögifter via huden. Miljögifterna anrikas på så sätt i djuren och förs sedan vidare i näringskedjan då dessa utgör föda för många andra djur. Det förekommer vid Backa även särskilt starkt skyddade arter som åkergroda vilket kan innebära att det krävs en särskild artskyddsprövning och dispens.

Naturskyddsföreningen förordar lokala reningsanläggningar för dagvatten som gör att dagvattnet är renat när det når till omgivande recipienter som våtmarker, tjärnar och sjöar. Sådana lösningar finns idag. Mängden dagvatten måste även beaktas och byggnationslösningar väljas som ökar avdunstningen så att man kompenserar denna funktion som tidigare skogen hade före exploatering.

Påverkan på klimat

Vid exploatering så försvinner det kol som idag finns bundet i skog och våtmarker. Huvuddelen av kolet kommer då att nå till atmosfären och öka på växthuseffekten. Den förmåga skogen har idag att binda koldioxid ur luften försvinner också till största delen. De parkområden som planeras kommer inte kunna kompensera detta.

Vid byggnationen i Backaområdet krävs mycket stora sprängnings- och schaktningsåtgärder. Detta kräver energi och utsläppen som då orsakas kommer även de att bidra till ökade koldioxidhalter till atmosfären.

Påverkan på vatten

Omgivande vatten som Björrodsbäcken, Mölndalsån och Landvettersjön kommer att påverkas negativt då avrinningen från det exploaterade området kommer att öka. Den idag renande förmågan som skogen och våtmarkerna har kommer att försvinna och det är ofta svårt att kompensera detta med lokal dagvattenhantering. Risken är stor att nämna vattenmiljöers växt- och djurliv kommer att drabbas. Här finns bland annat särskilt skyddsvärda rödlistade arter som flodpärlmussla, öring och lake.

Påverkan på natur och biologisk mångfald

Påverkan på arter och deras livsmiljöer blir mycket stor. Skyddsvärda miljöer med värdefulla naturområden och arter kommer att försvinna. Många skyddade arter som



Fig. 13. Exploatering av mark, våtmarker och skog innebär mycket stora effekter på miljön.



Fig. 14. Flodpärlmussla är en skyddad och starkt hotad art. Den förekommer i Mölndalsån och eventuellt i Björrodsbäcken vilka påverkas av en exploatering. Musslan är beroende av öring.

åkergröda, nattskärta, duvhök, talltita, tjäder, spillkråka, nötkråka, fiskgjuse, alla fladdermöss och knärot kommer också att påverkas negativt. Var art av skyddade arter måste för sig särskilt undersökas och bedömas vilket ej har skett. Undersökningsplikten och utredning av förekomster ligger hos kommunen vilken riskerar begå artskyddsbrott om man inte gör detta. Det finns även risk för förstörelse av förekomster av EU-naturtyper och utvecklingsmiljöer för dessa vilket måste utredas och undersökas. Särskilt gäller detta västlig taiga.



Fig. 15. Grönhjon är en rödlistad skalbagge som förekommer i Backområdet. Arten riskerar försvinna från området vid en exploatering.

Artutarmningskrisen

Världens länder antog 2022 en FN-överenskommelse i Kanada till vilken både Sverige och EU har anslutit sig. Överenskommelsen innebär att den pågående förlusten av biologisk mångfald skall minskas och stoppas upp. Den innebär även tillsammans med EU:s lagstiftning (Naturrestaureringsförordningen) att 30 procent av naturen måste skyddas från exploatering och jord- och skogsbruk. En stor del kommer att kräva restaureringar men utgångspunkter är att idag befintliga värdefulla naturmiljöer inte får förstöras. Både FN och EU har pekat ut lokala aktörer som viktiga. Inom Backområdet och särskilt i Yxsjöområdet förekommer sådana naturmiljöer som inte skall få förstöras. Inte om man skall följa EU:s miljölagstiftning och de internationella överenskommelserna vi antagit. Planen måste även av den anledningen ombearbetas.

Den första stora varningen om utarmningskrisen kom 2019 då FN:s panel för biologisk mångfald (IPBES) gick ut och varnade för att vi befann oss i den 6:e globala utarmningskrisen likvärdig med vad som hände när dinosaurierna dog ut. År 2022 gick FN:s panel för klimatet (IPCC) ut med liknande varningar och menade att mellan 30-50 procent av jordens natur måste skyddas för att minska klimatkrisen. I Sverige delar både Naturvårdsverket och Skogsstyrelsen att hotet är stort mot vårt lands mångfald. Nyligen



Fig. 16. Skogsområde i östra delen av området vilket bör bevaras och skyddas om man skall nå FN:s mål och EU:s mål och lagstiftning. Skogen fick inget naturvärde i kommunens inventering. Naturskyddsföreningen har funnit 29 naturvårdsarter varav flera rödlistade.

kom en ny lista över nationellt rödlistade arter som visade en stor ökning av arter som riskerar att försvinna och dö ut. Brittiska underrättelsetjänsten varnade i februari 2026 för ekologiska kollapsar på grund av utarmningen. Särskilt pekade man på Europas nordliga skogar där de svenska skogarna ingår.

Miljökonsekvensutredningen MKB

Enligt MKB:n är påverkan på arter och natur mycket svåra att bedöma. Detta beror på ett bristfälligt underlag och en för gammal artskyddsutredning. Fördjupade inventeringar av fåglar, groddjur och fladdermöss behövs också genomföras enligt MKB:n. Efter att kommunen genomfört dessa skall MKB:n revideras. Detta sker då i nästa planskede vid kommande utställning. Naturskyddsföreningen anser att dessa uppgifter som saknas behövs vid första samrådstillfället. Annars är det omöjligt att bedöma planens konsekvenser. Processen bör därför tas om. Om inte det sker kommer då MKB:n och de nya artutredningarna att skickas ut på remiss till de som är berörda?

Enligt planhandlingarna är målet att man **ska bevara och förstärka naturvärdena i området**. Samtidigt pekar MKB:n på att planen kommer att ge negativ påverkan på miljömål som Levande skogar, Ett rikt växt- och djurliv och God bebyggd miljö. Kommunens mål och riktlinjer är alltså oförenliga med MKB:ns slutsatser.

Enligt planunderlaget bygger bedömningen av **lämpligaste lokalisering** bygger på att 1. Kommunen har byggt en väg i förtid. 2. Initiala förväntningar om en kommande järnvägsstation (planeras ej). 3. Ligger i närhet av befintlig bebyggelse. Naturskyddsföreningen anser inte något av dessa argument är relevant för val av plats för en ny stadsbyggnation. En redan byggd väg är irrelevant som argument, även en förhoppning om en station. Närhet till bebyggelse kan vara relevant men i detta fall är närheten begränsad av den besvärliga topografin där området omges av höga branter mot befintlig bebyggelse i Landvetter. Naturskyddsföreningen anser även att ett förberedande **planprogram** borde ha gjorts. Då hade kommunen tidigare blivit uppmärksam på de stora bristerna som finns i underlaget.

Varningar till kommunen

Naturskyddsföreningen i Härryda har tidigare i samtal med förre VD:n för Landvetter södra AB varnat för de omfattande bristerna i den första naturinventeringen som gjordes 2022. Trots detta anlätades 2025 samma konsultfirma för att göra en ny inventering. Det är viktigt att kommunen gör kvalitetsgranskningar av undersökningar som man beställer. I detta sammanhang behöver man använda sin egen kommunekolog. Tyvärr har denna interna kompetens av någon anledning inte använts i arbetet med underlaget för detaljplanen.

Michael Nilsson

Ordförande Naturskyddsföreningen i Härryda